



# Microsoft Dynamics 365 Business Central

Termékismertető





# Tartalomjegyzék

<b>1. Microsoft Dynamics vállalatirányítási rendszerek</b>	3
<b>2. Microsoft Dynamics 365 Business Central vállalatirányítási rendszer</b>	4
<b>3. Microsoft Dynamics 365 Business Central alap moduljainak funkciólistája</b>	6
3.1 Pénzügy alapmodul	6
3.2 Értékesítés és marketing alapmodul	7
3.3 Beszerzés alapmodul	8
3.4 Raktár és készlet alapmodul	9
3.5 Termelés alapmodul	10
3.6 Szerviz alapmodul	10
3.7 Projektek alapmodul	10
3.8 Erőforrástervezés alapmodul	11
3.9 Nem funkcionális képességek	11
<b>4. A Microsoft Dynamics Business Central egyedileg paraméterezendő funkciói</b>	12
4.1 Pénzügy, Számvitel, Tárgyi eszköz	12
4.2 Értékesítés és marketing	13
4.3 Beszerzés	13
4.4 Raktár és készletkezelés	13
4.5 Ügyfélkapcsolat kezelés	14
4.6 Termelés	14
<b>5. A klasszikus vállalatirányítási funkciókon felül elérhető funkciók</b>	15
<b>6. Projekt módszertanunk</b>	16
6.1 Módszertanunk	16
6.2 A projektfázisok bemutatása	16



# 1 Microsoft Dynamics vállalatirányítási rendszerek

A Dynamics 365 vállalatirányítási, ügyfélkapcsolatkezelő és más Microsoft üzleti megoldásokat foglal egy közös rendszerbe, egy új felhőalapú szolgáltatás keretében, amelynek segítségével modulárisabb megközelítésben nyílik lehetőség üzleti alkalmazások megvásárlására és használatára.

*A lokálisan üzemeltetett Microsoft Dynamics CRM, AX és NAV alkalmazásokat felváltó Dynamics 365 a Microsoft teljesskörű, felhőből elérhető üzleti alkalmazásait foglalja egy rendszerbe.*



## EGYSÉGES FELÉPÍTÉS, INTEGRÁLT MŰKÖDÉS

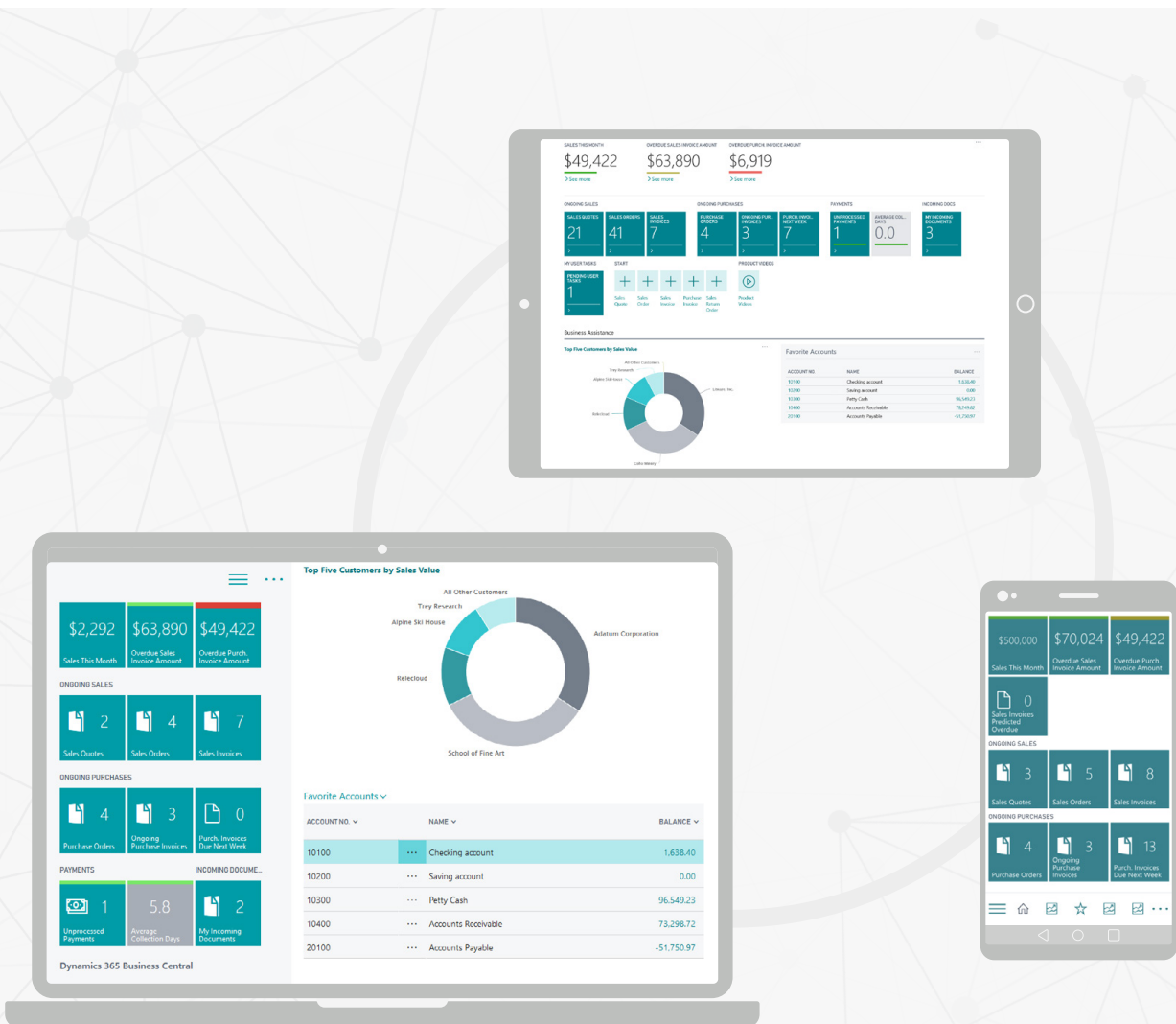
A vállalatok számára modulokkal biztosított végpontok közötti széles alkalmazás- és eszközínálatnak köszönhetően a felhasználóknak nem kell váltogatniuk a különféle alkalmazások között. Korábban ez csak úgy volt lehetséges, ha a felhasználó mindig kilépett a CRM rendszerből, a pénzügyi szoftverből, a leltár- és készletgazdálkodási szoftverből és így tovább, ahová később így újból be kellett lépni. Ezzel szemben mostanra egységessé vált a felhasználói élmény. Még ennél is fontosabb, hogy a moduláris kialakításnak köszönhetően az egyes felhasználók csak azokhoz a modulokhoz kapnak hozzáférést, amelyekkel dolgoznak, ugyanakkor a központosított, végpontok közötti ügyfélutaknak köszönhetően elkerülhetők a redundanciák, a hibalehetőségek és az időpazarlás.

Egy vállalat összes üzleti folyamata működtethető a Dynamics 365 rendszeren belül, a legelső kapcsolatfelvétel biztosításától kezdve, a szolgáltatásokkal vagy termékekkel kapcsolatos problémák megoldásával bezárólag, gondoskodva közben az ügyfelek maximális elégedettségéről és megtartásukról a Dynamics 365 egyes rendszerlemein keresztül.



## 2 Microsoft Dynamics 365 Business Central vállalatirányítási rendszer

A Business Central egy integrált vállalatirányítási rendszer, amely egy vállalkozás gazdálkodásának minden feladatát különböző funkciókkal biztosítja. A rendszer integritása azt eredményezi, hogy az adatokat és az alapbizonylatokat csak egyszer kell a rendszerben rögzíteni és a továbbiakban ezek az információk bármely modulban az ott szükséges műveletek elvégzéséhez rendelkezésre állnak. Egy ilyen rendszer nagy előnye az egységes vállalatszerkezeti szemlélet, a tevékenység minden pontján érvényesülő szabályszerűség, az egyszeri adatfeldolgozás és az ezt követő széleskörű naprakész információszolgáltatás, melynek révén könnyen fenntartható és folyamatosan növelhető az Ön vállalatának hatékonysága.





# Microsoft Dynamics 365 Business Central

A Microsoft Dynamics 365 Business Central vállalatirányítási rendszer az alábbi modulokkal és ezen belül az alábbi sztenderd funkcionalitással biztosítja a vállalati folyamatok kezelését.

## PÉNZÜGY ALAPMODUL

A lokalizációval kiegészített pénzügyi alapmodul az alábbi fő funkcionalitásokat tartalmazza:

- Pénzügy, főkönyvi könyvelés
- Pénzgazdálkodás (Bank, Pénztár)
- Követelések (Értékesítés - Kimenő számla)
- Kötelezettségek (Beszerzés - Bejövő számla)
- Készletgazdálkodás (Készletérték nyilvántartás)
- Tárgyi eszközök
- ÁFA kezelés, nyilvántartás
- ÁNYK Interfész az xx65a, xx65M, valamint xxA60 nyomtatványokhoz
- NGM Online

## SZERVIZ

- Szerződés nyilvántartása
- Rendelések feldolgozása
- Tervezés és munkairányítás

## EMBERI ERŐFORRÁSOK

- Munkavállalók adatainak kezelése
- Személyi felszerelések nyilvántartása
- Munkaidő kimutatások kezelése (nyilvántartás, engedélyezés, riportálás)

## ÉRTÉKESÍTÉS ÉS MARKETING

- Eladás
- Készlet és árképzés
- Rendelések feldolgozása
- CRM funkcionalitás
- Marketing

## RAKTÁR

- Rendelések és ügyfelek (Törzsadatok, lekérdezések)
- Tervezés és végrehajtás (Raktári folyamatok, mozgások)
- Áru- és rendelés kezelés (Bevételezési és kiadási folyamatok)
- Készlet (Leltár, átért ékelés)
- Összeállítás (új termék létrehozása)

## ERŐFORRÁS-TERVEZÉS

- Erőforrások nyilvántartása, kapcsolódó költségek árák kezelése
- Erőforrás felhasználóhoz kötése
- Munkaidő kimutatások generálása, nyilvántartása, engedélyezése
- Erőforrások projektekhez, vagy szervizrendelésekhez kapcsolása
- Kapacitások rögzítése

## BESZERZÉS

- Beszerzés tervezés
- Rendelések feldolgozása
- Készlet és költség számítás

## TERMELÉSIRÁNYÍTÁS

- Termék tervezés (Műveletterv, darabjegyzék)
- Kapacitások
- Tervezés (Termelés tervezés, gyártás ütemezés)
- Végrehajtás/termelés
- Költség számítás

## PROJEKTEK

- Projektek és projektfeladatok nyilvántartása
- Projektfeladatok részletes költség- és bevétel tervezése
- Projektek munkaidő nyilvántartása
- Beszerzések projektekhez kapcsolása (automatikus felhasználás)
- Anyagok, erőforrások és költségek projektekre könyvelése
- Automatikus terv-tény összehasonlítás
- Beépített projekt kimutatások



## 3 Microsoft Dynamics 365 Business Central alap moduljainak funkciólistája

A Microsoft Dynamics Business Central alapmoduljai alatt az alább részletezett funkcionalitásokat értjük. Az alapmodulok bevezetéséhez szükséges erőforrásigény nem tartalmazza a felmérési, paraméterezési és az oktatási feladatokhoz kapcsolódó erőforrásigényt.

### 3.1 Pénzügy alapmodul

Egy vállalkozás üzleti folyamatai leginkább a pénzügyi-számviteli rendszerén keresztül ellenőrizhetők és elemezhetők. Az integrált pénzügyi modul lehetőséget biztosít a könyvelési, számlázási feladatok ellátására, az ÁFA kimutatások előállítására és azok elektronikus bevallására, a banki és pénztári tranzakciók lebonyolítására. Mindezek mellett a rendszer segítséget nyújt a vállalat gazdasági helyzetének naprakész nyomon követésére, analitikák és különféle riportok készítésére, melyek a pénzügyi döntések előkészítésében nyújtanak segítséget.

FUNKCIÓ NEVE	RÖVID LEÍRÁS
<b>Kimenő számlák, követelések kezelése / Basic Receivables</b>	Értékesítési alrendszer, eladási számlák kezelése (vevőtörzs, értékesítési tranzakciók könyvelése, kintlévőségek stb.)
<b>Bejövő számla, kötelezettségek kezelése / Basic Payables</b>	Beszerezés alrendszer, bejövő számlák kezelése (szállítótörzs, beszerzési könyvelése, kötelezettségek stb.)
<b>Főkönyvi tranzakciók / Basic General Ledger</b>	Alapvető főkönyvi funkciók (számlatükör, főkönyvi naplók, áfa könyvelés)
<b>Költség felosztás / Allocations</b>	Felosztás (főkönyvi tételek felosztása több számla, költséghely és projekt között)
<b>Befektetett eszközök / Basic Fixed Assets</b>	Befektetett eszközök alrendszer (a vállalkozás eszközeinek nyilvántartása, értékcsökkenés elszámolása)
<b>Befektetett eszközök bővített könyvelési csoportok</b>	Befektetett eszközök különböző állomány csökkenési jogcímhez (értékesítés, selejtezés, átadás stb.) eltérő számlaszámok megadásának lehetősége
<b>Banki tranzakciók kezelése / Bank Account Management</b>	Banki tranzakciók könyvelése
<b>Pénztári tranzakciók kezelése</b>	Pénztári műveletek és azok bizonylatainak kezelése
<b>ÁFA dátum kezelése</b>	Könyvelés során az ÁFA tételekhez kapcsolódó, a könyvelési dátumtól eltérő dátum megadásának a lehetősége
<b>ÁFA záradék kezelése</b>	A megváltozott adózási módok bevezetése miatt az ÁFA tv. 169.§-a alapján meghatározott kifejezések feltüntetésének lehetősége a számlákon
<b>ÁFA árfolyam kezelése</b>	Devizás tételek könyvelésekor a főkönyvi tételektől eltérő árfolyam megadásának lehetősége az ÁFA tételekhez
<b>ÁFA analitika riport</b>	ÁFA tételeken alapuló részletes lista, különböző csoportosításban



FUNKCIÓ NEVE	RÖVID LEÍRÁS
„Adóhatósági ellenőrzési adatszolgáltatás”	A számlázó programnak olyan önálló, de a programba beépített, funkciója, amellyel adatexport végezhető, a rendeletben meghatározott formátumban
Alap dimenzió kezelés / Basic Dimensions	Alap dimenziók (kölség hely/kölségviselő kezelése)
NGM online	Kiállított számlák és jóváírások beküldése az adóhatósághoz az Online NGM adatszolgáltatás keretében
Csoportazonosító szám kezelése	Csoportos általános forgalmi adó alanyisághoz tartozó adóazonosító szám megadásának lehetősége, bevallásokon való feltüntetése
EU adószám kezelése	Uniós adószám megadásának, tárolásának és ellenőrzésének lehetősége
Számozási körök (dátumsorrend figyelés Bizonylatdátum alapján)	A kronológiai sorrend biztosításának lehetősége Bizonylatdátum alapján
Magyar eladási bizonylatok	ÁFA törvény által meghatározott adattartalommal elkészített alapértelmezett kereskedelmi bizonylatok gyűjteménye (számla, jóváírás)
Számlakerekítési pontosság (5 Ft)	Kerekítési szabályok alkalmazása a 2008. évi III. törvény alapján
Elhatárolások kezelése / Deferrals	Elhatárolások
Több pénznem kezelése / Multiple Currencies	Több pénznem kezelése (a vállalat alappénznemétől eltérő pénznemű tranzakciók analitikus kezelése)
Év végi ártértékelés / Year End Exchange Rate Adjustment	Devizás tételek év végi ártértékelésének könyvelése
Intrastat bevallás / Intrastat	Intrastat tagállamok közötti termékforgalom statisztika előállításához szükséges adatok megadásának és kigyűjtésének lehetősége

## 3.2 Értékesítés és marketing alapmodul

A rendszerben az értékesítés folyamatának teljes életciklusa lekövethető.

Az Értékesítés és marketing alapmodul biztosítja a vevői nyilvántartást, az értékesítési ajánlatok, megrendelések, rendelés visszaigazolások, szállítólevelek, számlázások, visszáruk kezelését, beleértve a vevői előlegeket is. A folyamatok minden egyes lépéséhez dokumentumok, szerződés, projekt vagy munkaszámok és egyéb analitikus gyűjtőkódok rendelhetők, melyek „kísérik” az adott tranzakciót a többszöri adatrögzítés elkerülése érdekében.

A Business Centralban sokrétű árképzési algoritmus működik, mely lehetőséget biztosít időszaki, partnerre vonatkozó engedmények, árak kezelésére.

Az értékesítési folyamatok kiértékelését számos beépített riport, kimutatás segíti.



FUNKCIÓ NEVE	RÖVID LEÍRÁS
Vevők kezelése/Customer	Vevőtörzs
Értékesítési számlázás (Kimenő számla) / Sales Invoicing Basic	Értékesítési számlázás: rendelésből, számlából
Értékesítők / Salespeople	Értékesítők kezelése (ügyfelek, értékesítések kapcsolása értékesítőkhöz)
Előlegkezelés	Vevőknek küldött számlák és jóváírások kezelése
Értékesítési rendeléskezelés / Sales Order Management	Értékesítési rendeléskezelés (értékesítési ajánlatok, rendelések, keretszerződések)
Kiszállítás	Kiszállítás rendelésről
Több cím kezelése / Alternative Ship-To Addresses	Alternatív szállítási címek (vevőnként több szállítási és számlázási cím kezelése)
Visszaru kezelése / Sales Return Order Management	Eladási visszaru kezelés (eladási visszaru rendelések létrehozása és visszavételezések)
Értékesítési árképzés	Listaárak, engedmények, egyedi árak kezelése
Ügyfélkezelés / Contact Management	Ügyfélkezelés (ügyfélkapcsolatok, kapcsolattartók nyilvántartása.)

### 3.3 Beszerzés alapmodul

A Business Central biztosítja a teljes anyag, áru és szolgáltatás beszerzési folyamat nyomon követését, az árajánlatkéréstől, a beérkező ajánlatokon, a feladott megrendeléseken, a beérkező rendelés-visszaigazolásokon, a bevételezéseken, teljesítésigazolásokon keresztül, a beérkező számlákig, beleértve a szállítói előleg kezelését is.

A kereskedelmi folyamatok minden egyes lépéséhez egyedi dokumentumok, illetve szerződések és projektek, munkaszámok rendelhetők. Lehetőség van a beszerzéshez kapcsolódó járulékos költségek kezelésére, akár a beszerzett termék értékesítése, felhasználása után is.

A beszerzési folyamatok kiértékelését számos időszaki és éves forgalmi és pénzügyi, összehasonlító, ki-mutatás támogatja.

FUNKCIÓ NEVE	RÖVID LEÍRÁS
Szállítók kezelése / Vendors	Szállítótörzs
Beszerzési számlázás (Bejövő számla) / Purchase Invoicing Basic	Beszerzési számlázás (Beszerzési számlák, jóváírások kezelése, könyvelése): rendelésből, számlából
Beszerzési rendelés / Purchase Order Management Basic	Beszerzési rendelések kezelése (beszerzési ajánlatok, rendelések, keretszerződések)
Rendelési címek kezelése / Alternative Order Addresses	Alternatív rendelési címek (szállítónként több rendelési cím megadása)





FUNKCIÓ NEVE	RÖVID LEÍRÁS
Visszárú kezelés / Purchase Return Order Management	Beszerezési visszárú kezelés (beszerezési visszárú rendelések létrehozása és kivételezések)
Beszerezési árképzés	Listaárak, engedmények, egyedi árak kezelése
Beszerezők kezelése / Salespeople / Purchasers	Értékesítők / Beszerezők

### 3.4 Raktár és készlet alapmodul

A rendszerben rendelkezésre álló sztenderd funkciók segítségével az Ön vállalkozása teljeskörű képet kaphat a különböző árumozgásokról, a korszerű és automatizálható folyamatok segítségével átláthatóbbá válik a raktár és készlet gazdálkodása.

Az üzleti tevékenységeivel kapcsolatos valós idejű adatokat könnyen és gyorsan kinyerheti, elemezheti, lerövidítve ezzel a döntések meghozatalához szükséges időt, ezáltal segítve az ügyfelei megtartását, a munkaerő hatékonyságának növelését, a készleteinek optimalizálását, ami minden esetben javítja az Ön vállalkozásának versenyképességét.

FUNKCIÓ NEVE	RÖVID LEÍRÁS
Cikk nyilvántartás / Items	Cikkek nyilvántartása (készletezett és nem készletezett cikkek, szolgáltatások)
Mértékegységek kezelése / Unit of measures	Mértékegységek kezelése (nyilvántartási, beszerzési, eladási; automatikus átváltások)
Cikk mozgások kezelése / Inventory Movement	Egyszerűsített mozgás kezelés (letár, selejtezés, átsorolások)
Készlet gazdálkodás / Basic Inventory	Készletgazdálkodás alaprendszer (cikk törzs, cikkek árainak kezelése, bevételezés, kiadás)
Raktárközi mozgások kezelése / Location Transfers	Raktárközi készletmozgások
Cikk kereszt hivatkozások / Item Cross References	Vevő, szállító, gyártó saját cikkazonosítóinak illetve a termék vonalkódjának rögzítése és kezelése
Cikkek követése / Item Tracking	Cikk-követés (gyártási számok, sorozatszámok, adagszámok, lot számok követése)
Cikk beépülő költségek kezelése / Item Charges	Járulékos költségek szerepeltetése a cikk költségében, egységárában
Tárhelyek kezelése / Bin	Raktárhely (raktárhelyek létrehozása)
Cikk csoportok / Item Categories	Cikkek többszintű csoportosítása



### 3.5 Termelési alapmodul

A rendszer termelési modulja a termelési folyamat valós időben történő nyomonkövetését, a termelési terv előállítását, a kapcsolódó műveletek tervezését, megvalósítását, a szükséges anyagfelhasználás tervezését, felhasználások és készletre vételek bizonylatolását és kimutatását támogatja.

FUNKCIÓ NEVE	RÖVID LEÍRÁS
Termelési költség tervezés / Item Budgets	Cikk költség tervezés (beépülő cikkek, rezsi és bérköltségek)
Törzsadatok	Darabjegyzék, művelettervek, naptárak, gépcsoportok műhelyek, műhelycsoportok
Gyártási rendelések	Gyártási rendelés típusok
Naplók	Felhasználás, készletrevétel, kapacitás könyvelés

### 3.6 Szerviz alapmodul

Az értékesített termékekhez kapcsolódó szerviztevékenységek tervezésére (alkatrészek, erőforrások), nyomonkövetésére, végrehajtására és riportálására szolgáló modul.

FUNKCIÓ NEVE	RÖVID LEÍRÁS
Service Order Management	Szervizrendelések
Service Price Management	Szerviz árak kezelése
Service Item Management	Szerviz cikkek kezelése
Service Contract Management	Szerviz szerződések kezelése
Planning and Dispatching	Tervezés és munkairányítás

### 3.7 Projektek alapmodul

A rendszerben kialakított projekt modulban lehetőség nyílik különböző projekt struktúrák kialakítására, a projektek költségvetésének megtervezésére és azok nyomonkövetésére, valamint a projektek erőforrás szükségletének megtervezésére, és ezek igénybevételének a könyvelésére.

A projekt modul számos beépített kimutatást tartalmaz ezzel megkönnyítve a projektekkel kapcsolatos döntések hatékonyságát.

FUNKCIÓ NEVE	RÖVID LEÍRÁS
Projekt nyilvántartás / Jobs	Projekt karton, projektek alap információinak kezelése, projektszerű értékesítési folyamatok kezelése és számlázása
Költségvetések rögzítése / Estimates	Költségvetés / becslés (projekthez kapcsolódó költségvetések készítése, másolása)
Projektfeladatok / Tasks / Steps	Fázisok, feladatok és lépések (projektek és hozzá kapcsolódó költségvetések tagolása)



FUNKCIÓ NEVE	RÖVID LEÍRÁS
Időelszámolás / Time Sheet	Időlejelentés projektre
Projekt felhasználás / Consumption	Felhasználás lejelentés (termék és erőforrás felhasználás lejelentése)
Projekthez kapcsolódó beszerzések / Purchase order	Beszerzési rendelések összekapcsolása a projektekkel
Költségráosztás / Cost allocation	Főkönyvi költségek ráosztása a projektekre
Terv-tény kimutatás / Job tracking	Automatikus terv-tény összehasonlítás
Beépített kimutatások / Job reports	Beépített projekt kimutatások
Projekt számlázás	Többféle projekt számlázási típus (pl. mérföldkő alapú, tételes)
Befejezetlen termelés számítási / WIP calculation	Befejezetlen termelés számítás és könyvelés

### 3.8 Erőforrástervezés alapmodul

Az üzleti folyamatok során felmerülő erőforrások kezelésére, tervezésére és kimutatására szolgáló modul.

FUNKCIÓ NEVE	RÖVID LEÍRÁS
Erőforrások nyilvántartása/Basic Resources	Erőforrás alaprendszer (erőforrások (munkaerő és eszközök) és azok árainak nyomon követése)
Kapacitás kezelés/ Capacity Management	Erőforrás-kapacitás kezelés (kapacitások, erőforrások jövedelmezőségének tervezése)
Erőforrások költségeinek kezelése/ Multiple Costs	Többfajta költségek kezelése (erőforrásokhoz kapcsolt %-os vagy fix pluszköltségek kezelése)

### 3.9 Nem funkcionális képességek

FUNKCIÓ NEVE	RÖVID LEÍRÁS
Outlook Client Integration	Outlook Kliens Integráció
Multiple Languages	Választható nyelvi felhasználói felületek
Reason Codes	Ok kódok
User Management	Loginok és jelszavak



## 4 A Microsoft Dynamics Business Central egyedileg paraméterezendő funkciói

A Microsoft Business 365 Central alap modulján kívül elérhetőek egyéb sztenderd funkciók is, melyek képesek a cég speciális, egyedi üzleti igényeinek kielégítésére. Ezen területek a rendszer keretein belül, de egyedi paraméterezéssel, rugalmasan felépíthető, az adott vállalatra jellemző folyamatok kialakítását teszik lehetővé. A különböző modulok egyéb funkcióinak erőforrásigénye egy 3-5 napos felmérési szakasz után, az igények pontos ismerete mellett tervezhető.

### 4.1 Pénzügy, Számvitel, Tárgyi eszköz

FUNKCIÓ NEVE	RÖVID LEÍRÁS
Költség tervek / Budgets	Költség és bevétel tervezés (több terv egyidejű kezelése, terv/tény összehasonlítás)
Pénzügyi kimutatások / Account Schedules	Főkönyvi kimutatások (pénzügyi kimutatások készítése a számlatükör alapján könyvelt adatokból)
Kompenzáció / Compensation	Kompenzálás (vevő-szállító egyezőség esetén)
Cash Flow előrejelzés / Cash Flow Forecast	Cash Flow előrejelzés készítése (egyedileg paraméterezhető kimutatás tervadatok alapján)
Befektetett eszközök – Biztosítás / Fixed Asset Insurance	Biztosítások nyilvántartása a befektetett eszközökhöz kapcsolódóan
Befektetett eszközök – Karbantartás / Fixed Asset Maintenance	Befektetett eszközök – Karbantartás (karbantartott eszközökhöz rendelés, karbantartott eszközök nyilvántartása)
Befektetett eszközök – Felosztások / Fixed Assets Allocations	Befektetett eszközökkel kapcsolatos költségek felosztása különböző költséghelyekre, vagy projektekre
Banki tranzakciók automatikus feldolgozása / Reconciliation of Bank Transactions	Bankkivonatok feldolgozása (Bejövő bankkivonatok beolvasása, számlákkal összepontozása)
Fizetési javaslat / Payment Handling	Fizetési javaslat (Kimenő fizetési javaslat készítése, beállítható keretösszeggel, szállítói prioritások figyelembe vételével)
Összetett dimenziók kezelése / Advanced Dimensions	Összetett dimenziók (korlátlan számú dimenzió, minden könyvelési tranzakcióhoz)
PTGSZLAH	Adatszolgáltatási megoldás azon online pénztárgépre kötelezetteknek, akik nem rendelkeznek online pénztárgéppel (pénztárgép nyugta helyett kiállított számlák adatszolgáltatása)



## 4.2 Értékesítés és marketing

FUNKCIÓ NEVE	RÖVID LEÍRÁS
Bővített számlázási funkciók / Sales Invoicing Advanced	Értékesítési számlázás: raktári szállítólevélből
Értékesítési számlák árengedményei / Sales Invoice Discounts	Értékesítési számlák árengedményei (különböző típusú engedmények automatikus számítása) A számlaengedmény Mo-n nem használható!

## 4.3 Beszerzés

FUNKCIÓ NEVE	RÖVID LEÍRÁS
Bővített számlakezelési funkciók / Purchase Invoicing Advanced	Beszerzési számlázás: raktári bevétjegyből
Beszerzési számlaengedmények / Purchase Invoice Discounts	Beszerzési számlák árengedményei (Különböző típusú szállítói engedmények automatikus számítása) Mo-n nem használható!
Igénylés kezelés / Requisition Management	Igénylések kezelése (Beállított paraméterek alapján automatikus beszerzési javaslatok generálása)
Több szállító kezelése / Alternative Vendors	Alternatív szállítók (Cikkekhez több szállító és ár adat rendelése)

## 4.4 Raktár és készletkezelés

FUNKCIÓ NEVE	RÖVID LEÍRÁS
Közvetlen kiszállítás, speciális rendelés / Drop Shipments, special order	Közvetlen szállítás, speciális rendelés (vevői rendelés beszerzésekhez kapcsolása, közvetlen szállítással, vagy raktáron keresztül átfutással a vevőhöz)
Szállítmányozók / Shipping Agents	Szállítmányozók (szállítványozók és hozzájuk tartozó szállítási határidők beállítása)
Raktározási egységek / Stock keeping Units	Raktározási egységek (SKU) (azonos tételek raktáranként eltérő kezelése pl. különböző önköltségek, készletfeltöltési módok miatt)
Összeállítás kezelése / Assembly Management	Összeállítással készülő termékek kezelése (darabjegyzék, rendelések, késztermékekbe beépülő cikkek, mennyiségek megadása)
Helyettesítő cikkek / Item Substitutions	Helyettesítő cikkek (Hasonló jellemzőkkel rendelkező cikkek felajánlása, kezelése)
Katalógus cikkek / Nonstock Items	Katalógus cikkek (nem készletezett, de katalógusból rendelhető cikkek nyilvántartása)
Lejárat követés	Lejárat követés (cikkek lejáratának követése, mozgások szabályozása)
Zónák / Zone	Zónák (eltérő tárolási jellegű területek kezelése)



FUNKCIÓ NEVE	RÖVID LEÍRÁS
Kiszedés / Pick	Kivételezés (raktári dolgozók munkáját segítő külön felhasználói felület a kivételezésre)
Eltárolás / Put-away	Eltárolás (raktári dolgozók munkáját segítő külön felhasználói felület az eltárolásra)
Irányított raktár / Directed put-away and pick	Irányított raktár (sablonok, és szabályok alapján történő raktárkezelés)

## 4.5 Ügyfélkapcsolat kezelés

FUNKCIÓ NEVE	RÖVID LEÍRÁS
Feladatkezelés / Task Management	Feladatkezelés (Értékesítési és marketing tevékenységhez kapcsolódó feladatok)
Ügyfelek osztályozása / Contact Classification	Ügyfelek osztályozása előre meghatározott profilkérdőívek alapján, igény szerint automatikusan is
Kampánykezelés / Campaign Management	Kampánykezelés (ügyfeleknek szervezett kampányok nyilvántartása, és követése)
Lehetőségek kezelése / Opportunity Management	Lehetőségek kezelése (különböző szakaszokra bontott értékesítési lehetőségek kezelése)
Kapcsolati tevékenység kezelés / Interaction / Document Management	Kapcsolati tevékenység kezelés (ügyfelekkel folytatott interakciók, levelezések stb. nyilvántartása)
E-mail naplózás / Mail Logging for MS Exchange	E-mail naplózás (a Business Centrallal és Outlookkal küldött és fogadott üzenetek naplózása)
Dynamics 365 for Sales kapcsolódási lehetőség / Dynamics 365 for Sales integration	Dynamics 365 for Sales kapcsolódási lehetőség (beépített interfész, amely előre meghatározott keretek és szabályrendszerek alapján működik)
Kapcsolati tevékenység / Relationship Management	Ügyfél információ nyilvántartása (adott ügyfélre vonatkozó összes információ összegyűjtése)
Notifications	Értesítések (előre meghatározott szabályok alapján, rendszeren belül küldött értesítések)
Ügyfélkezelés / Contact Management	Ügyfélkezelés (marketing alaprendszer) (Ügyfélkapcsolatok, kapcsolattartók nyilvántartása)

## 4.6 Termelés

FUNKCIÓ NEVE	RÖVID LEÍRÁS
MRP	Anyagszükséglet tervezés: gyártási rendelésekre alapozott beszerzés tervezés és ütemezés



## 5 A klasszikus vállalatirányítási funkciókon felül elérhető funkciók

A Microsoft Dynamics Business Central alap modulján kívül elérhetőek egyéb olyan funkciók is, melyek képesek a cég speciális, a vállalatirányítási funkciókon felüli, egyedi üzleti igényeinek kielégítésére. Ezen területek egyedi paraméterezéssel, rugalmasan felépíthetők, az adott vállalatra jellemző folyamatok kialakítását teszik lehetővé. A különböző modulok egyéb funkcióinak erőforrásigénye egy 3-5 napos felmérési szakasz után, az igények pontos ismerete mellett tervezhető.

FUNKCIÓ NEVE	RÖVID LEÍRÁS
Munkafolyamat irányítás / Workflow	Munkafolyamat irányítás (előre meghatározott lépéseket követő, automatizált munkafolyamatok, engedélyezések)
Dokumentumkezelés és OCR / Document Management, Document Capture and OCR	Dokumentumkezelés és OCR (dokumentum csatolási és beolvasási lehetőség)
E-szolgáltatások / E-services	E-szolgáltatások (elektronikus adatcsere szolgáltatások)
Választható bizonylati nyelvek / Multiple Document Languages	Választható bizonylati nyelvek (előre megadott fordítási paraméterek alapján, különböző nyelveken nyomtatható bizonylatok)
Több vállalat kezelése / Unlimited Companies	Korlátlan számú vállalat kezelése (ugyanazon cégcsoporthoz tartozó vállalatok egy adatbázisban való kezelése)
Feladat-várólista / Job Queue	Feladat-várólista (ütemezett feladatok)
Microsoft Word dokumentum sablonok / Word reporting / Document reporting	Microsoft Word dokumentum sablonok használata
Leányvállalatok / Subsidiary (Unlimited)	Korlátlan számú leányvállalat
Beépülő Power BI / Embedded Power BI	Beépülő Power BI (rendszerbe beépíthető üzleti intelligencia riportok)
Kiegészítő szövegek / Extended Text	Kiegészítő szövegek (dokumentumokhoz meghatározható kiegészítő szövegek)
Változásnapló / Change Log	Változásnapló (A Dynamics NAV-ban lévő törzsadatokon végzett felhasználói módosítások követése.)



## 6 Projekt módszertanunk

### 6.1 Módszertanunk

A projektcsapat egy bevált módszert alkalmaz, amely a Microsoft Dynamics-orientált implementációs módszertanán, a Projektmenedzsment Intézet (PMI) Projektmenedzsment Útmutatóján (PMBOK) és a Cosmo Consult projekt tapasztalatain alapul, és 3 szinten támogatja projektjeink kezelését:

- **Implementációs módszertan** – dokumentumsablonok és példák a legjobb gyakorlatokra
- **Fejlesztési módszertan** – fejlesztés eszközei és folyamatai
- **Projektmenedzsment módszertan** – projekt tervezés és kontrolling

*A módszer az implementációs projektet 5 főbb projektfázisra bontja*



### 6.2 A projektfázisok bemutatása

#### 1. FÁZIS: DIAGNOSZTIKA

A diagnosztika projektfázisa az értékesítési folyamat során veszi kezdetét és az implementációs projekttel kapcsolatos árajánlat elfogadásával zárul. A diagnosztikai szakasz célja, hogy elegendő mennyiségű információ gyűljön össze a projekt határainak magasabb szintű meghatározásához, és megalapozott ajánlatot lehessen összeállítani a bevezetés további szakaszaira vonatkozóan. A projektfázis legfontosabb eredménytermékei a *konceptiótervezési dokumentáció* és a *projekt árajánlat*.

#### 2. FÁZIS: ELEMZÉS

Az elemzési projektfázis célja, hogy egyeztesse és meghatározza az új Microsoft Dynamics megoldással kapcsolatos összes üzleti igényt. A projektfázis legfontosabb eredménytermékei a *funkcionális követelmények átfogó leírása (FRD)*, a *megfelelőségek és hiányosságok jegyzéke (Fit/Gap)* és a *projekt alapító dokumentum (PAD)*.

#### 3. FÁZIS: TERVEZÉS ÉS IMPLEMENTÁCIÓ

A tervezési és implementációs projektfázis célja, hogy részletesen meghatározza az üzleti követelmények megvalósításának módját. Középpontjában a megfelelőségek és hiányosságok elemzése során feltárt egyedi megoldások kialakításához szükséges teendők megtervezése és költségbecslése áll. A projektfázis legfontosabb eredményterméke az átfogó és részletes *tervezési specifikáció*.

A fejlesztési projektfázis másik célja azoknak az egyedi megoldásoknak, jelentéseknek, integrációknak és adatmigrációs folyamatoknak a létrehozása, amelyeket a tervezési specifikációban meghatároztak és jóváhagytak. A projektfázis legfontosabb eredményei a tesztelt és ellenőrzött *rendszerösszetevők és folyamatok*.

Ezt a projektfázist az iteratív tevékenységek jellemzik, interjúkkal, a részletes tervek, tesztek és finomhangolások jóváhagyásával.





#### 4. FÁZIS: STABILIZÁCIÓ

Az stabilizáció projektfázisban az implementációs csapat összes erőfeszítése arra irányul, hogy sikeres legyen az átállás a Microsoft Dynamics megoldásra. A legfontosabb eredmény a megfelelően beállított és működő *éles környezet* kialakítása, melyről a felek az éles indulás (Go Live) előtt a felhasználói elfogadási teszt (UAT) útján győződnek meg.

#### 5. FÁZIS: ÜZEMELTETÉS

Az üzemeltetési projektfázis célja, hogy a sikeres éles rendszerindítást követően átvezesse a megrendelőt az implementációs projektszakaszból a támogatási fázisba. A legfontosabb eredmény a *megrendelő elégedettségének visszaigazolása*, amely megerősíti, hogy a felhasználók rendelkezésére áll minden információ az új Microsoft Dynamics megoldás hatékony használatához.

#### KIEGÉSZÍTŐ PROJEKTFÁZIS: OPTIMALIZÁLÁS

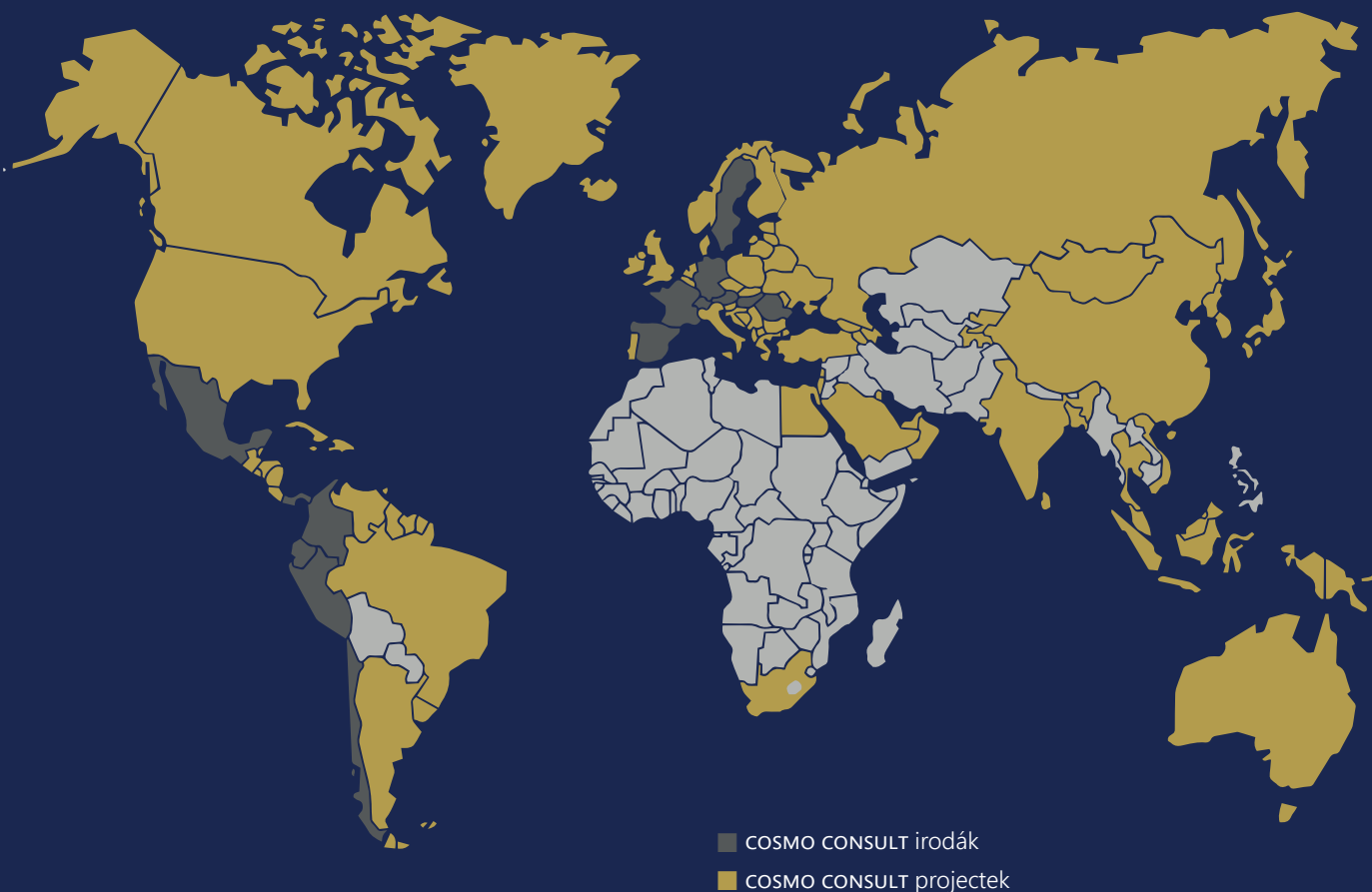
A vállalati rendszer pár hetes üzemeltetési tapasztalatainak birtokában gyakran érdemes lehet még egy optimalizálási projektfázist is beiktatni, sőt, a későbbiek során akár többször is megismételhető, ha specifikus képzési, teljesítménnyel vagy üzleti folyamatokkal kapcsolatos, illetve konfigurációs optimalizálásra van szükség. Az optimalizálási fázisban a már rendelkezésre álló üzemeltetési tapasztalatok birtokában lehetőség nyílik a Microsoft Dynamics megoldás felülvizsgálatára. Ennek keretében olyan módosításokra nyílik lehetőség, amelyekkel javítható a vállalati rendszer teljesítménye és kihasználtsága, a megrendelő üzleti folyamatainak termelékenységére, illetve tapasztalatok és információk gyűjthetők a vállalati rendszer egyes felhasználóinak szokásairól. A fázis legfőbb eredménye egy optimalizált vállalati rendszer, amely tökéletesen kiszolgálja a megrendelő üzleti folyamatait.



**COSMO CONSULT**  
Business-Software for People

## A COSMO CONSULT-ról

Hiszünk azokban a vállalatokban, akik diktálni akarják a piac változásait, nem félnek kockázatot vállalni és az ügyfeleiket helyezik középpontba. Szerteágazó ügyfélkörünk közös jellemzője, hogy mindegyikükre illenek a fenti tulajdonságok és mindannyian a legmagasabb minőség előállítására törekednek. A COSMO CONSULT ehhez biztosítja a Microsoft legújabb technológiai innovációit és a több évtizedes szakmai tapasztalatát.



**COSMO CONSULT Kft.** | 1118 Budapest, Rétköz utca 5.

Tel.: +36 1 899 9000 | E-mail: [hucontact@cosmoconsult.com](mailto:hucontact@cosmoconsult.com) | [www.cosmoconsult.hu](http://www.cosmoconsult.hu)