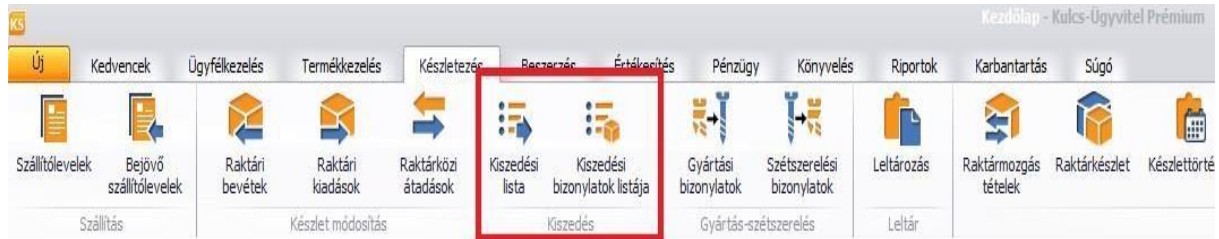


## Kiszedési lista ismertetése:

A fejlesztés megvalósításával, a szoftverben egy úgynevezett Kiszedési bizonylat kiállítására van lehetősége a felhasználónak.

A fejlesztés aktiválása után a szoftver Készletkezelés menüpontja alatt jelenik meg két új almenüpont Kiszedési lista és Kiszedési bizonylatok listája néven:



A Kiszedési lista almenüpont alatt megjelenítésre került minden olyan mentett vevői rendelés, aminek a státusza teljesíthető. A következő státusszal rendelkező rendelések jelennek meg tételesen:

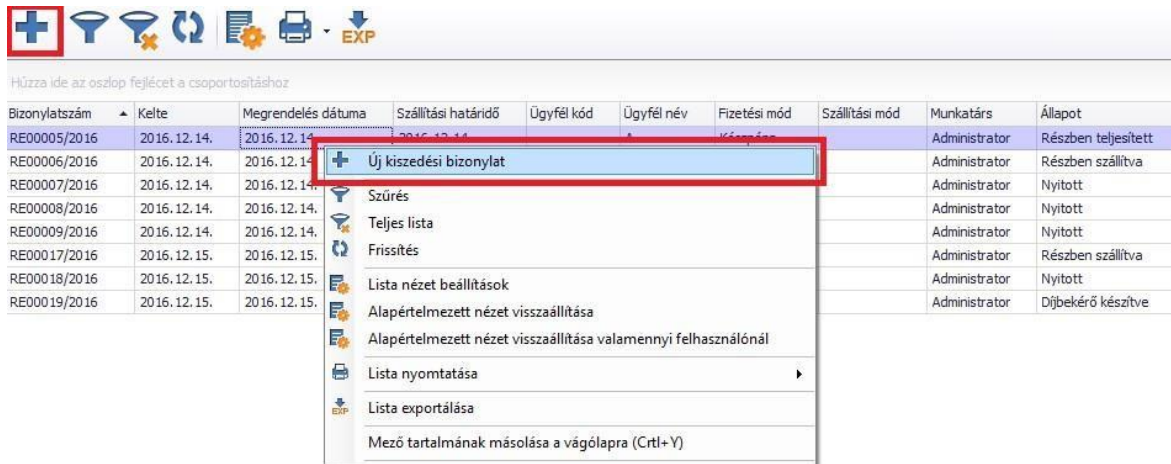
- Nyitott
- Részben teljesített
- Részben szállítva
- Díjbekérő készítve

Bonyoltság	Kelte	Megrendelés dátuma	Szállítás határidő	Úgyfél kód	Úgyfél név	Fizetési mód	Szállítási mód	Munkatárs	Állapot	Termék név	Termék kód	Cikkszám	Voralkód	Raktár	Rendelt mennyiség	Kiszedésre vár	Kiszedhető mennyiség	Kiszedve	Mennyiségi egység
RE0005/2016	2016.12.14.	2016.12.14.	2016.12.14.	A	Készpénz	Adminisztrátor	Részben teljesített	E	Részben szállítva	E				Központ	3	1	1	0	db
RE0006/2016	2016.12.14.	2016.12.14.	2016.12.14.	A	Készpénz	Adminisztrátor	Nyitott	E	Nyitott	E				Központ	2	2	2	0	db
RE0007/2016	2016.12.14.	2016.12.14.	2016.12.14.	A	Készpénz	Adminisztrátor	Nyitott	E	Nyitott	E				Központ	2	2	2	0	db
RE0008/2016	2016.12.14.	2016.12.14.	2016.12.14.	A	Készpénz	Adminisztrátor	Nyitott	A	Nyitott	A				Központ	1	1	1	0	db
RE0009/2016	2016.12.14.	2016.12.14.	2016.12.14.	A	Készpénz	Adminisztrátor	Nyitott	A	Nyitott	A				Központ	3	1	1	1	db
RE0017/2016	2016.12.15.	2016.12.15.	2016.12.15.	A	Készpénz	Adminisztrátor	Nyitott	A	Nyitott	A				Központ	3	3	3	0	db
RE0018/2016	2016.12.15.	2016.12.15.	2016.12.15.	A	Készpénz	Adminisztrátor	Díjbekérő készítve	A	Nyitott	A				Központ	1	1	1	0	db

A listában látható a vevői rendelésre felrögzített mennyiség (Rendelt mennyiség), a kiszedésre váró mennyiség (Kiszedésre vár), a termék szabad készlete (Kiszedhető mennyiség) és a lezárt kiszedési bizonylatra felrögzített mennyiség (Kiszedve).

Rendelt mennyiség	Kiszedésre vár	Kiszedhető mennyiség	Kiszedve	Mennyiségi egység
3	1	1	0	db

A Kiszedési listában található rendelések kijelölésével indítható az új Kiszedési bizonylat készítése:



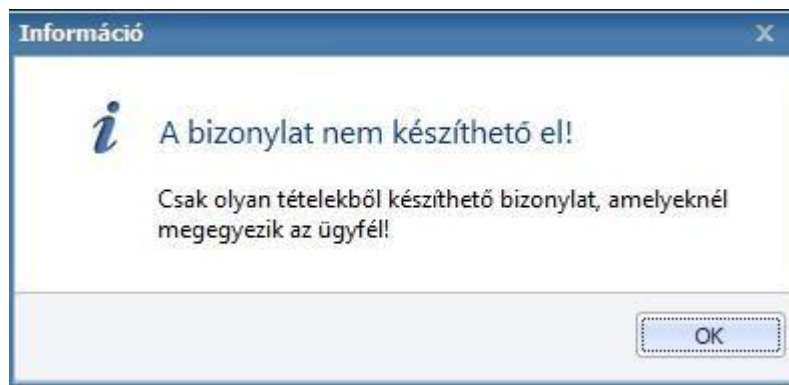
Húzza ide az oszlop fejlécét a csoportosításhoz

Bizonylatszám	Kelte	Megrendelés dátuma	Szállítási határidő	Ügyfél kód	Ügyfél név	Fizetési mód	Szállítási mód	Munkatárs	Állapot
RE0005/2016	2016. 12. 14.	2016. 12. 14.	2016. 12. 14.			Készpénz		Administrator	Részben teljesített
RE0006/2016	2016. 12. 14.	2016. 12. 14.						Administrator	Részben szállítva
RE0007/2016	2016. 12. 14.	2016. 12. 14.						Administrator	Nyitott
RE0008/2016	2016. 12. 14.	2016. 12. 14.						Administrator	Nyitott
RE0009/2016	2016. 12. 14.	2016. 12. 14.						Administrator	Nyitott
RE0017/2016	2016. 12. 15.	2016. 12. 15.						Administrator	Részben szállítva
RE0018/2016	2016. 12. 15.	2016. 12. 15.						Administrator	Nyitott
RE0019/2016	2016. 12. 15.	2016. 12. 15.						Administrator	Díjbekérő készítve

Új kiszedési bizonylat

- Szűrés
- Teljes lista
- Frissítés
- Lista nézet beállítások
- Alapértelmezett nézet visszaállítása
- Alapértelmezett nézet visszaállítása valamennyi felhasználónál
- Lista nyomtatása
- Lista exportálása
- Mező tartalmának másolása a vágólapra (Ctrl+Y)

Több rendelésből is lehet 1 kiszedési bizonylatot készíteni, abban az esetben, ha a kijelölt rendeléseken ugyanaz az ügyfél szerepel. Amennyiben nem ugyanaz az ügyfél, abban az esetben a szoftver figyelmezteti a felhasználót a következő üzenettel:



A kiszedési bizonylat a következő adatokat tartalmazza:

- Cégprofil
- Vevő, vevő kód, vevő cím, szállítási cím
- Kelte dátum
- Lezárás dátuma
- Raktár
- Tétel adatok (megnevezés, termék kód, cikkszám, vonalkód, raktár, mennyiség, kiszedve, mennyiségi egység)
- Termék egyed adatok
- Alsó, felső megjegyzés
- Kapcsolódó bizonylatok

MS A - Kiszedési bizonylat

Bizonylatszám: KIS00014/2016    Típus: Nyitott    Sablon: Kiszedési bizonylat

Cég profil: Alapértelmezett    Kelte: 2016. 12. 15.

Vevő kód:    Lezárás dátuma:    Raktár: Központ

Vevő: A

Vevő cím: Központi 1111 Budapest, A út 2

Szállítási cím:   

Rendelés bizonylatszám	Megnevezés	Termék kód	Cikkszám	Vonalkód	Raktár	Mennyiség	Kiszedve	Mennyiségi egység
RE00018/2016	A				Központ	3 0		db
RE00019/2016	A				Központ	1 0		db

Termék egyekek    Felső megjegyzés    Alsó megjegyzés    Kapcsolódó bizonylatok

Termék név	Termék kód	Mennyiség	Foglalt	Mennyiségi egység	Gyáriszám

A rendelésekből elkészített kiszedési bizonylatra a Kiszedhető mennyiség oszlopban található érték fog automatikusan átkerülni a kiszedési bizonylaton található mennyiség mezőbe.

A kiszedve oszlop mennyisége manuálisan illetve a vonalkódgyűjtő funkció használatával is feltölthető.

A vonalkódgyűjtő ablakot a következő ikon segítségével lehet előhívni:

MS A - Kiszedési bizonylat

Bizonylatszám: KIS00014/2016    Típus: Nyitott    Sablon: Kiszedési bizonylat

Cég profil: Alapértelmezett    Kelte: 2016. 12. 15.

Vevő kód:    Lezárás dátuma:    Raktár: Központ

Vevő: A

Vevő cím: Központi 1111 Budapest, A út 2

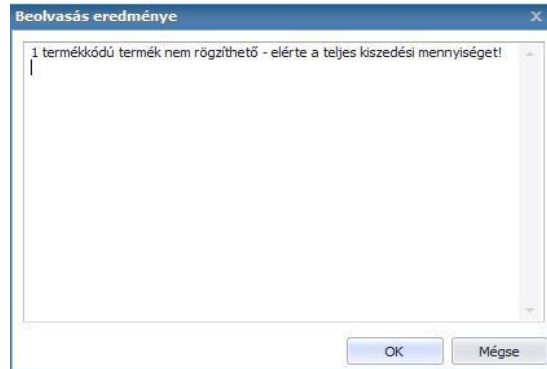
Szállítási cím:   

Rendelés bizonylatszám	Megnevezés	Termék kód	Cikkszám	Vonalkód	Raktár	Mennyiség	Kiszedve	Mennyiségi egység
RE00018/2016	A				Központ	3 0		db
RE00019/2016	A				Központ	1 0		db

Vonalkód gyűjtő  
i Vonalkód gyűjtő használata

A kiszedve oszlopba csak a rendelésen található mennyiségtől kevesebbet (rész kiszedés) vagy a rendelésen található mennyiséggel egyenlő készletet lehet felgyűjteni.

Amennyiben a megengedettnél nagyobb mennyiséget rögzítünk fel vonalkód gyűjtő segítségével a kizsedési bizonylatra, abban az esetben a szoftver egy figyelmeztető üzenetet generál, ami a következő:



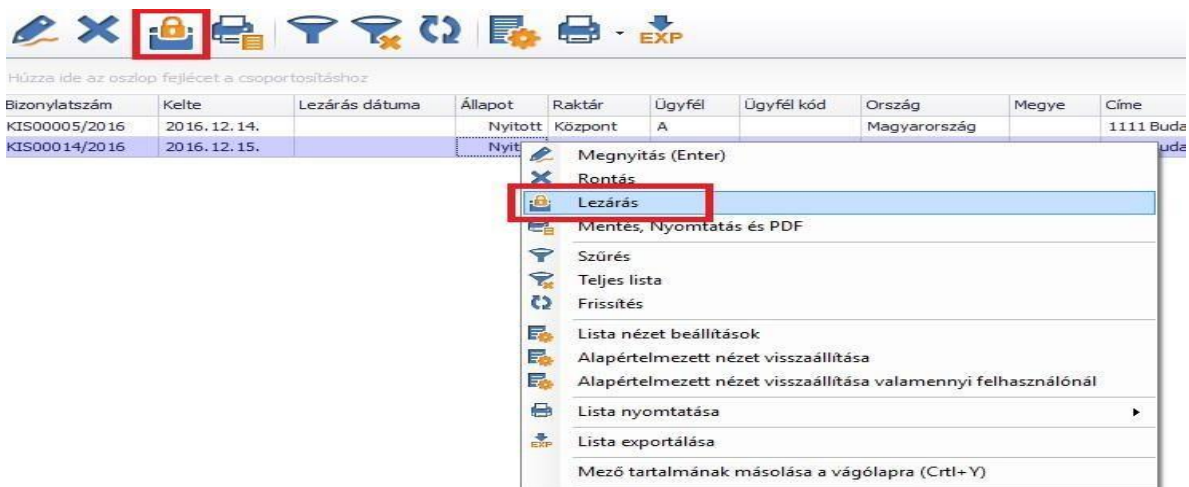
Ha nem a teljes mennyiség került kizsedésre, abban az esetben a kizsedési bizonylaton zöld sossal jelöljük azokat a tételeket, ahol nem lett elérve a teljes kizsedési mennyiség:

Rendelés bizonylatszám	Megnevezés	Termék kód	Cikkszám	Vonalkód	Raktár	Mennyiség	Kizsedve	Mennyiségi egység
RE00018/2016	A	1			Központ	3 2		db

Ezenkívül részkizsedéseknél a kizsedési bizonylat lezárásakor is figyelmeztetjük a felhasználót:



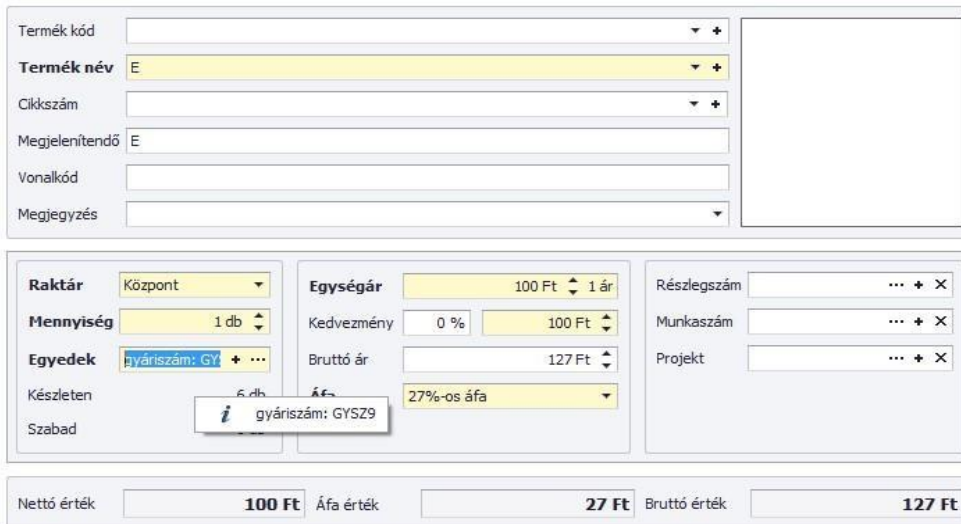
A kizsedési bizonylatok lezárására a Kizsedési bizonylatok listájában van lehetősége a felhasználónak a következő gombok használatával:



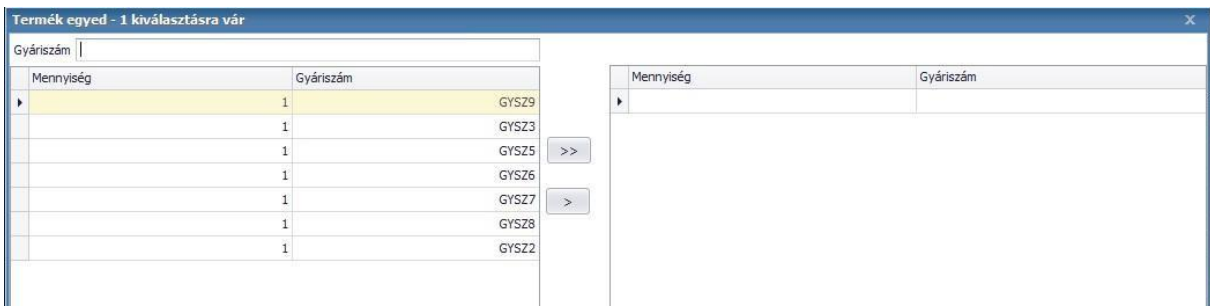
Amennyiben a vevői rendelésen megadásra került a termékhez tartozó termék egyed, abban az esetben a kiszedési bizonylaton ez az információ egy külön színnel kerül megjelenítésre a termékegyed kiválasztó ablakban.

Például:

A vevői rendelésemen megadtam a GYSZ9 gyáriszámmal rendelkező terméket:

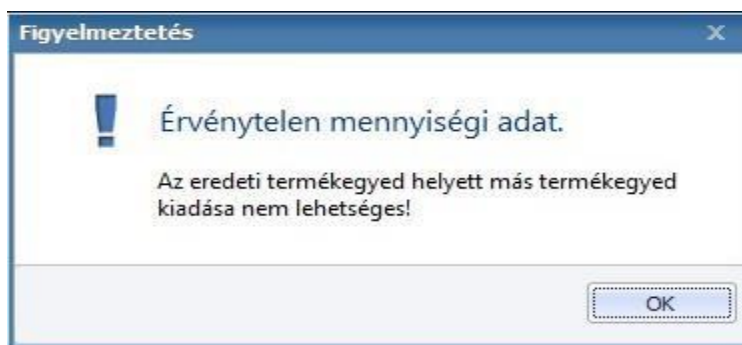


A rendelésből elkészített kiszedési bizonylaton, termékegyed megadásakor sárga színnel jelöljük, hogy melyik gyáriszámot használtuk fel a rendelésen:

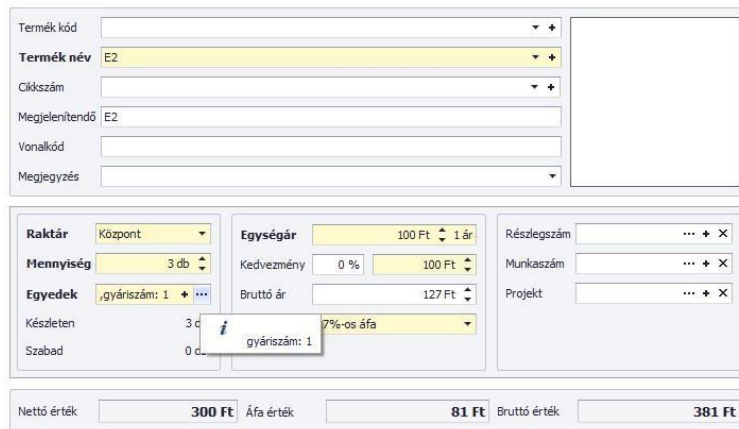


Mennyiség	Gyáriszám
1	GYSZ9
1	GYSZ3
1	GYSZ5
1	GYSZ6
1	GYSZ7
1	GYSZ8
1	GYSZ2

Ha nem a rendelésre felrögzített termék egyed kerül kiválasztása, a program figyelmeztető üzenettel jelzi a téves termék egyed választást:



A vevői rendelésre felrögzítettem 3 db terméket, amiből 1 db termék egyeddel rendelkezik, 2 db pedig egyed nélküli:



Termék kód: [ ]  
**Termék név:** E2  
 Cikkszám: [ ]  
 Megjelenítendő: E2  
 Vonalkód: [ ]  
 Megjegyzés: [ ]

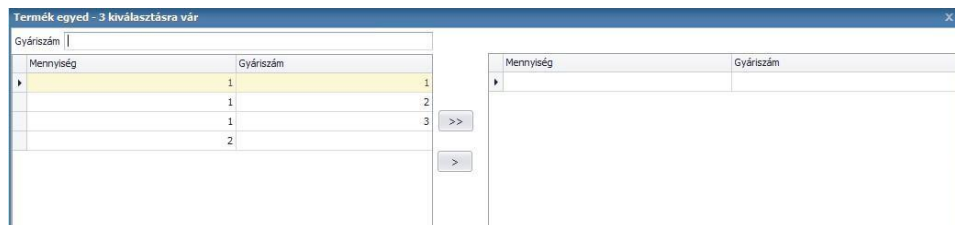
Raktár: Központ  
**Mennyiség:** 3 db  
 Egyedek: ,gyáriszám: 1 + ...  
 Készleten: 3 c.  
 Szabad: 0 c.

Egységár: 100 Ft / 1 ár  
 Kedvezmény: 0 % / 100 Ft  
 Bruttó ár: 127 Ft  
 7%-os áfa  
 gyáriszám: 1

Részlegszám: [ ]  
 Munkaszám: [ ]  
 Projekt: [ ]

Nettó érték: **300 Ft**    Áfa érték: **81 Ft**    Bruttó érték: **381 Ft**

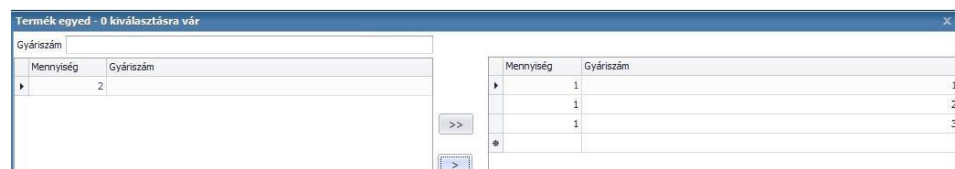
Amennyiben ebből a rendelésből kisedési bizonylatot készítünk, abban az esetben a kisedési bizonylaton a következő jelölést alkalmazzuk:



Mennyiség	Gyáriszám
1	1
1	2
1	3
2	2

Megjelöljük sárga színnel azt az egyedet, ami a vevői rendelésen rögzítésre került. Ezt az egyedet mindenképpen fel kell gyűjteni a kisedési bizonylatra. Ellenkező esetben a szoftver jelzi, hogy ezt a termék egyedet nem lehet cserélni.

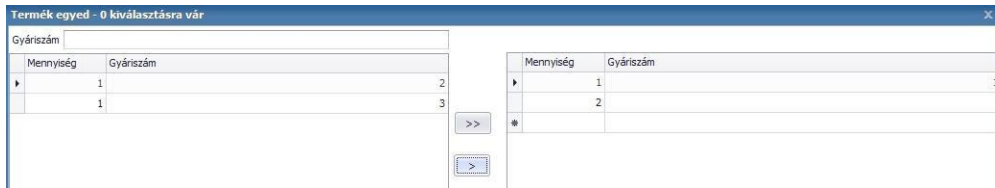
A 2 db egyed nélküli terméket szabadon „le tudjuk cserélni” a listában található termék egyedekre, amennyiben ezek nem kerültek fel egy másik kisedési bizonylatra.



Mennyiség	Gyáriszám
2	2



Természetesen a vevői rendelésre egyed nélkül rögzített termékekhez nem kötelező a kiszedési bizonylaton termék egyedet megadni, ezért lehet alkalmazni a következő kiszedési metódust is:



A termék egyedek megadása után a kiszedési bizonylatokon mentés után is megváltoztatható a termékekhez tartozó termék egyed (kivéve, ha a termék egyed már a vevői rendelésen meg lett adva). A kiszedési bizonylat lezárása után a termék egyedek sem változtathatók meg.

A kiszedési bizonylatok lezárása esetén a felrögzített mennyiségek átvezetésre kerülnek a vevői rendelés lista tételeihez. Ezeket ellenőrizni lehet a vevői rendelés lista alatt található Tételek grid, Kiszedve oszlopában:

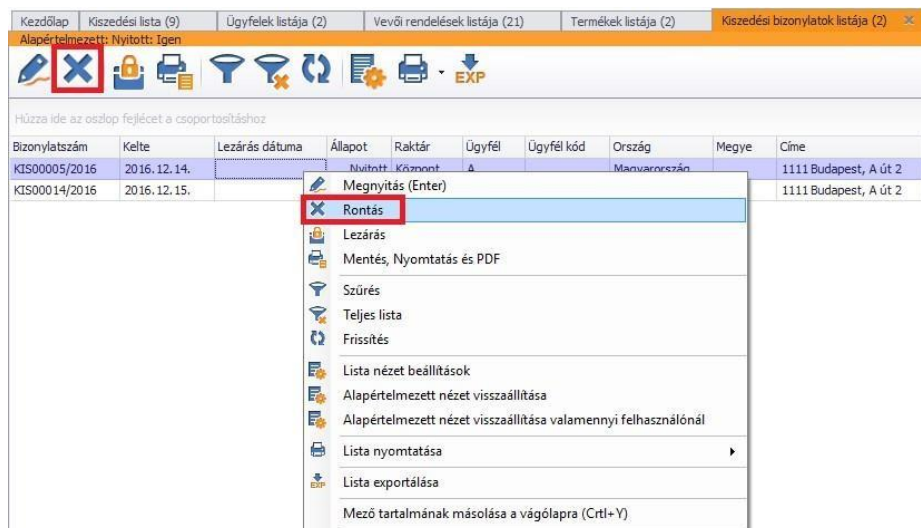
Bizonylatszám	Kelte	Megrendelés dátuma	Szállítási határidő	Ügyfél név	Vevő kód	Fizetési mód	Pénznem	Árfolyam	Nettó érték	Áfa érték	Bruttó érték	Nettó érték (HUF)	Áfa érték (HUF)	Bruttó érték
RE00001/2016	2016.12.14.	2016.12.14.	2016.12.14.	A		Készpénz	HUF	1	300 Ft	81 Ft	381 Ft	300 Ft	81 Ft	381 Ft
RE00002/2016	2016.12.14.	2016.12.14.	2016.12.14.	A		Készpénz	HUF	1	300 Ft	81 Ft	381 Ft	300 Ft	81 Ft	381 Ft
RE00003/2016	2016.12.14.	2016.12.14.	2016.12.14.	A		Készpénz	HUF	1	300 Ft	81 Ft	381 Ft	300 Ft	81 Ft	381 Ft
									4 800 Ft	1 296 Ft	6 096 Ft	4 800 Ft	1 296 Ft	6 096 Ft

Raktár	Termék név	Termék kód	Cikkszám	Áfa kulcs	Mennyiség	Kiszedve	Rontott	Teljesíthető	Számlázva	Foglalt	Szállítva	Mennyiségi egység	Egységár	Nettó érték	Áfa érték	Bruttó érték	Ré
Központ	A	1		27%-os áfa	3	3	0	3	2	1	0 db		100 Ft	300 Ft	81 Ft	381 Ft	

Addig nem kerül be ide adat, amíg a kiszedési bizonylat nyitott státuszban van.

Lehetőség van arra is, hogy a kiszedési bizonylatok rontásra kerüljenek. Ezt szintén a kiszedési bizonylatok listája lekérdezéséből lehet elérni a következő gombok segítségével:



A rontás után a Kiszedési bizonylat Rontott státuszt fog kapni, ami az állapot oszlopban kerül feltüntetésre:

Bizonylatszám	Kelte	Lezárás dátuma	Állapot	Raktár	Ügyfél	Ügyfél k
KIS00014/2016	2016. 12. 15.		Rontott	Központ	A	

Rontott kiszedési bizonylatok lezárására nincs lehetőség, erre a szoftver is figyelmeztető üzenetet küld:



A kiszedési bizonylatok rontására abban az esetben van lehetőségünk, ha a kiszedési bizonylathoz tartozó vevői rendelésből nem készítettünk más bizonylatot (pl. számlát, szállítólevelet). Ha a rendelés tovább lett bizonylatolva, abban az esetben csak akkor lehet a kiszedési bizonylatot rontani, ha a vevői rendeléshez tartozó bizonylatok sztornózásra kerülnek.

Amennyiben egy vevői rendelésből rész szállítólevél/számla készül, abban az esetben a kiszedési bizonylatra csak az a mennyiség fog átkerülni, ami a vevői rendelésen teljesíthetőként szerepel (tehát nem szerepel semmilyen készletmozgató bizonylaton).

Például:

A vevői rendelésen szereplő 3 tételből 2 db számlázásra került:

Bizonylatszám	Kelte	Megrendelés dátuma	Szállítási határidő	Ügyfél név	Vevő kód	Fizetési mód	Pénznem	Árfolyam	Nettó érték	Áfa érték	Bruttó érték	Nettó érték (HUF)
RE00023/2016	2016. 12. 15.	2016. 12. 15.	2016. 12. 15.	A		Készpénz	HUF	1	300 Ft	81 Ft	381 Ft	381 Ft

Tételek	Kapcsolódó bizonylatok	Termék egyedek												
Raktár	Termék név	Termék kód	Cikkszám	Áfa kulcs	Mennyiség	Kiszedve	Rontott	Teljesíthető	Számlázva	Foglalt	Szállítva	Mennyiségi egység	Egységár	Nettó érték
Központ	A		1	27%-os áfa	3	0	0	0	2	1	0 db		100 Ft	300

Ebben az esetben a vevői rendelésből készített kiszedési bizonylatra, csak az az 1 db lesz kiszedhető, ami még nem került át készletmozgató bizonylatra:

Bizonylatszám	Kelte	Megrendelés dátuma	Szállítási határidő	Ügyfél kód	Ügyfél név	Fizetési mód	Szállítás mód	Munkatárs	Állapot	Termék név	Termék kód	Cikkszám	Vonalkód	Raktár	Rendelt mennyiség	Kiszedve	Kiszedhető mennyiség	Kiszedve	Mennyiségi egység
KIS00014/2016	2016. 12. 15.	2016. 12. 15.	2016. 12. 15.	A	Központ	Készpénz		Administrator	Részben teljesített	A	1			Központ	3	1	1	1	0 db

Ha egy vevői rendeléshez készült kiszedési bizonylat és ez a kiszedési bizonylat lezárásra került, a vevői rendelésből készített bizonylatokra, csak az a mennyiség fog átkerülni, ami a kiszedési bizonylaton kiszedésre került. Tehát teljes kiszedésnél a teljes mennyiség átkerül a kapcsolódó bizonylatra, rész kiszedésnél viszont csak az a mennyiség bizonylatolható tovább, ami a kiszedési bizonylaton fel lett tüntetve.



Egy rendelés bizonylatból lehet több kiszedési bizonylatot is indítani. Amennyiben a rendelésből elkészített kiszedési bizonylaton rész kiszedést alkalmazunk, abban az esetben a kiszedési bizonylat lezárása után a rendelésen fennmaradó teljesíthető tételekre új kiszedési bizonylatot lehet készíteni.

Ha a vevői rendeléshez tartozik egy kiszedési bizonylat, ami Nyitott státusszal rendelkezik, addig nem lehet a rendelésből új kiszedési bizonylatot készíteni, amíg az első bizonylat lezárásra nem kerül. Erre figyelmeztet is a szoftver:



A bizonylatlisták alatt található Kapcsolódó bizonylatok griden feltüntetjük, hogy melyik rendeléshez, melyik kiszedési bizonylat tartozik, valamint azt is, hogy adott kiszedési bizonylat, melyik rendelés alapján került kigyűjtésre.

A vevői rendelés listában ez így néz ki:

Bizonylatszám	Kelte	Megrendelés dátuma	Szállítási határidő	Ügyfél kód	Ügyfél név	Fizetési mód	Szállítási mód	Munkatárs	Állapot	Terr
RE00005/2016	2016.12.14.	2016.12.14.	2016.12.14.		A	Kézpénz		Administrator	Részben teljesített	E
RE00007/2016	2016.12.14.	2016.12.14.	2016.12.14.		A	Kézpénz		Administrator	Nyitott	E

Tételek **Kapcsolódó bizonylatok** Termék egyedek

Kapcsolódó bizonylatok

KIS00017/2016 számú kiszedésen került felgyűjtésre

A kiszedési bizonylatok listájában amíg nincs lezárva a kiszedési bizonylat:

Bizonylatszám	Kelte	Lezárás dátuma	Állapot	Raktár	Ügyfél	Ügyfél kód	Ország	Megye	Címe
KIS00005/2016	2016.12.14.		Nyitott	Központ	A		Magyarország		1111 E
KIS00016/2016	2016.12.16.		Nyitott	Központ	A		Magyarország		1111 E
KIS00017/2016	2016.12.16.		Nyitott	Központ	A		Magyarország		1111 E

Tételek **Kapcsolódó bizonylatok** Termék egyedek

Kapcsolódó bizonylatok

Iktatószám	Állapot
RE00007/2016 számú vevői rendelés alapján került felgyűjtésre	Nyitott

A kiszedési bizonylatok listájában, ha lezárásra került a kiszedési bizonylat:

Bizonylatszám	Kelte	Lezárás dátuma	Állapot	Raktár	Ügyfél	Ügyfél kód	Ország	Megye	Címe
KIS00015/2016	2016. 12. 15.	2016. 12. 15.	Lezárt	Központ	A		Magyarország		1111 Bu
KIS00016/2016	2016. 12. 16.		Nyitott	Központ	A		Magyarország		1111 Bu
KIS00017/2016	2016. 12. 16.	2016. 12. 16.	Lezárt	Központ	A		Magyarország		1111 Bu

Tételek		Kapcsolódó bizonylatok	Termék egyedek
Kapcsolódó bizonylatok		Iktatószám	Állapot
RE00007/2016 számú vevői rendelés alapján került felgyűjtésre			Nyitott
RE00007/2016 számú vevői rendelésre került a kiszedés			Nyitott

Amennyiben egy vevői rendelésből kiszedési bizonylat készült, úgy a rendelés nem módosítható tovább. Ha erre szükség van, akkor a kiszedési bizonylat rontása után lehetséges (ha nem készült egyéb bizonylat a vevői rendelésből).